

جمعية البر الخيرية بالفتفة
مسجلة بوزارة الموارد البشرية والتنمية الاجتماعية برقم (١٢٢)
منطقة مكة المكرمة - المملكة العربية السعودية
القوائم المالية كما في ٣١ ديسمبر ٢٠٢٠م
وتقرير المراجع المستقل

الصفحة	المهرس
١ - ٢	تقرير المراجع المستقل
٣	قائمة المركز المالي
٤	قائمة الأنشطة
٥	قائمة التدفقات النقدية
٦ - ٢٠	الإيضاحات حول القوائم المالية

تقرير المراجع المستقل

المحترمين

أصحاب الفضيلة والسعادة / أعضاء الجمعية العمومية

جمعية البر الخيرية بالقطعة

السلام عليكم ورحمة الله وبركاته،،

الرأي المطلق:

لقد راجعنا القوائم المالية لجمعية البر الخيرية بالقطعة - مسجلة بوزارة الموارد البشرية والتنمية الاجتماعية برقم (١٢٢) - كما في ٣١ ديسمبر ٢٠٢٠ وقائمة الأنشطة وقائمة التدفقات النقدية للسنة المالية المنتهية بذلك التاريخ والإيضاحات المرفقة بالقوائم المالية بما في ذلك ملخص للسياسات المحاسبية الهامة.

في رأينا ، أن القوائم المالية المرفقة تظهر بعدل من كافة النواحي الجوهرية ، المركز المالي للجمعية كما في ٣١ ديسمبر ٢٠٢٠ ، وأدائها المالي وتدفعاتها النقدية للسنة المنتهية في ذلك التاريخ وفقا لمعيار المنشآت الغير هانفة للربح الصادر من الهيئة السعودية للمحاسبين القانونيين ، وبالإضافة الى متطلبات المعيار الدولي للتقرير المالي للمنشآت الصغيرة والمتوسطة الحجم المعتمد في المملكة العربية السعودية

اساس الرأي المطلق:

تمت مراجعتنا وفقا للمعايير الدولية للمراجعة المعتمدة في المملكة العربية السعودية. إن مسؤوليتنا بموجب تلك المعايير تم توضيحها في قسم مسؤوليات المراجع حول مراجعة القوائم المالية في تقريرنا. إننا مستقلون عن الجمعية وفقا لقواعد سلوك وأداب المهنة المعتمدة في المملكة العربية السعودية ذات الصلة بمراجعتنا للقوائم المالية ، كما أننا التزمنا بمسؤوليتنا الأخلاقية الأخرى وفقا لتلك القواعد. باعتبارنا ان أدلة المراجعة التي حصلنا عليها كافية وملائمة لتوفير أساس لإبداء رأينا المطلق.

مسؤوليات الإدارة حول القوائم المالية:

إن الإدارة مسؤولة عن إعداد القوائم المالية ، وعرضها بشكل عادل وفقا لمعايير المحاسبة المتعارف عليها في المملكة العربية السعودية وعن الرقابة الداخلية التي تراها الإدارة ضرورية لإعداد قوائم مالية خالية من تحريف جوهري ناتج عن غش أو خطأ.

عند إعداد القوائم المالية ، فإن الإدارة مسؤولة عن تقويم مقدرة الجمعية على الاستمرار في العمل وفقا لمبدأ الاستمرارية والإفصاح حسبما هو ملائم ، عن الأمور ذات العلاقة بمبدأ الاستمرارية ، وتطبيق مبدأ الاستمرارية في المحاسبة ، ما لم تكن هناك نية لتصفية الجمعية أو إيقاف عملياتها ، أو ليس هناك خيار ملائم بخلاف ذلك. إن الإدارة مسؤولة عن الإشراف على عملية إعداد التقرير المالية في الجمعية.

مسؤوليات المراجع حول القوائم المالية:

تتمثل أهدافنا في الحصول على تأكيد معقول فيما إذا كانت القوائم المالية ككل خالية من تحريف جوهري ناتج عن غش أو خطأ , وإصدار تقرير المراجع الذي يتضمن رأينا. إن التأكيد المعقول هو مستوى عالٍ من التأكيد , إلا أنه ليس ضماناً على أن المراجعة التي تم القيام بها وفقاً للمعايير الدولية للمراجعة المعتمدة في المملكة العربية السعودية ستكشف دائماً عن تحريف جوهري موجود. يمكن أن تنشأ التحريفات عن غش أو خطأ , وتعد جوهرياً , بمفردها أو في مجموعها , إذا كان بشكل معقول يمكن توقع أنها ستؤثر على القرارات الاقتصادية التي يتخذها المستخدمون بناءً على هذه القوائم المالية.

وكجزء من المراجعة وفقاً للمعايير الدولية للمراجعة المعتمدة في المملكة العربية السعودية , فإننا نمارس الحكم المهني ونحافظ على نزعة الشك المهني خلال المراجعة. كما نقوم بـ :

- تحديد مخاطر التحريفات الجوهريّة في القوائم المالية وتقديرها سواء كانت ناتجة عن غش أو خطأ , وتصميم وتنفيذ إجراءات مراجعة استجابةً لتلك المخاطر , والحصول على أدلة مراجعة كافية وملائمة لتوفير أساس لإبداء رأينا. ويعد خطر عدم اكتشاف تحريف جوهري ناتج عن غش أعلى من الخطر الناتج عن خطأ , لأن الغش قد ينطوي على تواطؤ أو تزوير أو حذف متعمد أو إفادات مضللة أو تجاوز لإجراءات الرقابة الداخلية.
- الحصول على فهم للرقابة الداخلية ذات الصلة بالمراجعة , من أجل تصميم إجراءات مراجعة ملائمة وفقاً للظروف , وليس بغرض إبداء رأي حول فاعلية الرقابة الداخلية للجمعية.
- تقييم مدى ملائمة السياسات المحاسبية المستخدمة , ومدى معقولية التقديرات المحاسبية والإفصاحات ذات العلاقة التي قامت بها الإدارة.
- استنتاج مدى ملائمة تطبيق الإدارة لمبدأ الاستمرارية في المحاسبة , واستناداً إلى أدلة المراجعة التي تم الحصول عليها , فيما إذا كان هناك عدم تأكيد جوهري يتعلق بأحداث أو ظروف قد تثير شكاً كبيراً حول قدرة الجمعية على الاستمرار في العمل وفقاً لمبدأ الاستمرارية. وإذا ما تبين لنا وجود عدم تأكيد جوهري , يتعين علينا لفت الانتباه في تقريرنا إلى الإفصاحات ذات العلاقة الواردة في القوائم المالية , أو إذا كانت تلك الإفصاحات غير كافية , عندها يتم تعديل رأينا. تستند استنتاجاتنا إلى أدلة المراجعة التي تم الحصول عليها حتى تاريخ تقريرنا حول المراجعة. ومع ذلك , فإن الأحداث أو الظروف المستقبلية قد تؤدي إلى توقف الجمعية عن الاستمرار في أعمالها كمنشأة مستمرة.
- تقييم العرض العام , وهيكل ومحتوى القوائم المالية , بما في ذلك الإفصاحات , وفيما إذا كانت القوائم المالية تعبر عن المعاملات والأحداث التي تمثلها بطريقة تحقق عرضاً عادلاً.

نقوم بإبلاغ إدارة جمعية البر الخيرية بالنفذة - من بين أمور أخرى - بالنطاق والتوقيت المخطط للمراجعة والنتائج الهامة للمراجعة , بما في ذلك أي أوجه قصور هامة في الرقابة الداخلية تم اكتشافها خلال مراجعتنا.
الرأي حول المتطلبات القانونية والرقابية الأخرى

وفي رأينا فإن القوائم المالية المشار إليها أعلاه تتفق مع متطلبات نظام الجمعيات والمؤسسات الخيرية المعتمد من قبل وزارة الموارد البشرية والتنمية الاجتماعية والنظام الأساسي للجمعية , وهي مطابقة للدفاتر والسجلات المحاسبية المحتفظ بها .

عن الرويس وشريكه

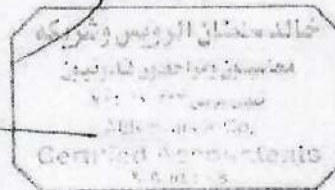
محاسبون ومراجعون قانونيون

خالد سلطان الرويس

ترخيص رقم (٣٦٠)

الرياض : ٧ شوال ١٤٤٢ هـ

الموافق : ١٩ مايو ٢٠٢١ م.



جمعية البر الخيرية بالقطفة
مسجلة بوزارة الموارد البشرية والتنمية الاجتماعية برقم (١٢٢)

قائمة المركز المالي

كما في ٣١ ديسمبر ٢٠٢٠م (المبالغ بالريالات السعودية)

٣١ ديسمبر ٢٠١٩م	٣١ ديسمبر ٢٠٢٠م	إيضاح	الأصول
			<u>الأصول المتداولة</u>
٤,٦٥١,٢٢٤	٥,٢٩٦,٩٥٤	(٣)	النقد لدى البنوك
١,١٨٦,٧٥٤	١,٧٦٦,٤٣٥	(٤)	نم وأرصدة مدينة أخرى
٤٤,٤٠٠	١٠١,٧٥٠	(٥)	المخزون
<u>٥,٨٨٢,٣٧٨</u>	<u>٧,١٦٥,١٣٩</u>		مجموع الأصول المتداولة
			<u>الأصول غير المتداولة</u>
٨,٣٨٢,٩٢٩	٨,٥٧١,٢٧٩	(٦)	مشروعات تحت التنفيذ
١١,٩١٨,١٦٦	١١,٨٥٥,٩٨٠	(٧)	صافي العقارات والآلات والمعدات
٧,٢٢٣,٣٩٦	٦,٣٩٩,٧٩٧	(٨)	صافي الأصول الاستثمارية - بالتكلفة
١٢٥,٨٥٥	٩٥,٩١٥	(٩)	صافي الأصول الغير ملموسة
<u>٢٧,٦٥٠,٣٤٦</u>	<u>٢٦,٩٢٢,٩٧١</u>		مجموع الأصول غير المتداولة
<u>٣٣,٥٣٢,٧٢٤</u>	<u>٣٤,٠٨٨,١١٠</u>		إجمالي الأصول
			<u>الالتزامات وصافي الأصول</u>
			<u>الالتزامات المتداولة</u>
٥٠٠,٠٠٠	١,٠٠٠,٠٠٠		قرض بنك التنمية
٩١,٠٠٥	١٨,٣٤٣	(١٠)	نم وأرصدة دائنة أخرى
<u>٥٩١,٠٠٥</u>	<u>١,٠١٨,٣٤٣</u>		مجموع الالتزامات المتداولة
			<u>الالتزامات غير متداولة</u>
٢٧٨,١٠٢	٣٢١,١٩٩		مخصص مكافأة نهاية الخدمة
٢٧٨,١٠٢	٣٢١,١٩٩		مجموع الالتزامات غير المتداولة
<u>٨٦٩,١٥٧</u>	<u>١,٣٣٩,٥٤٢</u>		مجموع الالتزامات
			<u>صافي الأصول</u>
٢٤,٣٨٢,٠٦١	٢٢,١٨٢,٥٨٦		صافي الأصول غير المقيدة
٣,١١٩,٣٨٦	٥,٩٨٧,٤٣١	(٢٠)	صافي الأصول المقيدة
٥,١٦٢,١٢٠	٤,٥٧٨,٥٥١	(٢١)	صافي الأصول الأوقاف
<u>٣٢,٦٦٣,٥٦٧</u>	<u>٣٢,٧٤٨,٥٦٨</u>		مجموع صافي الأصول
<u>٣٣,٥٣٢,٧٢٤</u>	<u>٣٤,٠٨٨,١١٠</u>		إجمالي الالتزامات وصافي الأصول

إن الإيضاحات المرفقة من رقم (١) إلى (٢٢) جزء لا يتجزأ من هذه القوائم المالية وتقرأ معها

عن السنة المنتهية في ٣١ ديسمبر ٢٠٢٠ م (المبالغ بالريالات السعودية)

إجمالي ٣١ ديسمبر ٢٠١٩ م	إجمالي ٣١ ديسمبر ٢٠٢٠ م	الأوقاف	مقيدة	غير مقيدة	إيضاح
					الإيرادات والمكاسب
٣٥٧	١,٧٨٧,٩١٧	-	-	١,٧٨٧,٩١٧	التبرعات النقدية العامة
٣,٦٩٨,٧٣١	٧,٨٣٩,٠٣٥	-	٧,٨٣٩,٠٣٥	-	(١١) التبرعات النقدية المقيدة
١,٣٩٦,٤٨٨	٩٥٧,٢٧٣	٩٥٧,٢٧٣	-	-	(١٢) تبرعات النقدية أوقاف
١,٥٧٩,٥٠٥	٤,٥٢٥,٣٨٨	-	-	٤,٥٢٥,٣٨٨	(١٣) التبرعات العينية
٥٥,٥٠٠	٤,٨٠٠	-	-	٤,٨٠٠	إيرادات الاشتراكات
١,٣٣١,١٩١	١,٥٤٥,٦٨٦	-	١,٥٤٥,٦٨٦	-	تبرعات الزكاة
٨٥,٠٠٠	-	-	-	-	إعانات الوزارة وجهات أخرى
١,٥٤٠,٥٣٤	١,٠٠٣,٥٤١	-	-	١,٠٠٣,٥٤١	(١٤) إيرادات الأنشطة
					صافي الأصول المحررة من
-	-	(١,٥٤٠,٨٤٢)	(٩,٦٧٦,٦٦٦)	١١,٢١٧,٤٥٨	إعادة تصنيف لتحقيق قيد الاستخدام
١,٠٤٥,٣٠٦	١٧,٦٦٣,٦٤٠	(٥٨٣,٥٦٩)	(٢٩١,٨٩٥)	١٨,٥٣٩,١٠٤	إجمالي الإيرادات والمكاسب وإعادة التصنيف
					المصرفيات والخسائر
٢,٨٨٣,٨٤١	٦,٠٨٧,٣٨٤	-	-	٦,٠٨٧,٣٨٤	(١٥) المساعدات النقدية
-	٢٩,٥٢٦	-	-	٢٩,٥٢٦	مساعدات الزكاة
٢,٢١٣,٨٦٧	٤,٩٤٥,٧١١	-	-	٤,٩٤٥,٧١١	(١٦) المساعدات العينية
٣,٢٤٦,٧٦٩	٣,١٣٩,٢٦٨	-	-	٣,١٣٩,٢٦٨	(١٧) مصروفات الأنشطة
١,٨٢٣,٦٩٣	٢,٣٤٩,٤٨٩	-	-	٢,٣٤٩,٤٨٩	(١٨) المصروفات العمومية والإدارية
١٩٧,٤٢٢	١٨٢,٠٠٧	-	-	١٨٢,٠٠٧	(٧) إهلاك المقاربات والآلات والمعدات
٨٢٣,٥٩٩	٨٢٣,٥٩٩	-	-	٨٢٣,٥٩٩	(٨) إهلاك الأصول الاستثمارية
٢٩,٩٤٠	٢٩,٩٤٠	-	-	٢٩,٩٤٠	(٩) إطفاء الأصول الغير ملموسة
١٧,٢٢٩,١٣١	١٧,٥٨٦,٩٢٤	-	-	١٧,٥٨٦,٩٢٤	إجمالي المصروفات والخسائر
(١,٧٧٦,٨٢٥)	٧٦,٧١٦	(٥٨٣,٥٦٩)	(٢٩١,٨٩٥)	٩٥٢,١٨٠	التغير في صافي الأصول من الأنشطة المستمرة
					البند الاستثنائية
٩٨٦	٣,٥٨٤	-	-	٣,٥٨٤	(١٩) إيرادات أخرى
-	(٣٠٠)	-	-	(٣٠٠)	مصروفات سنوات سابقة
٢٩,٦٠٠	٥,٠٠١	-	-	٥,٠٠١	تسويات سنوات سابقة
٣,٠٥٨٦	٨,٢٨٥	-	-	٨,٢٨٥	التغير في صافي الأصول من البنود الاستثنائية
(١,٧٤٦,٢٣٩)	٨٥,٠٠١	(٥٨٣,٥٦٩)	(٢٩١,٨٩٥)	٩٦,٠٤٦٥	التغير في صافي الأصول
-	-	-	٣,١٥٩,٩٤٠	(٣,١٥٩,٩٤٠)	التحويل بين بنود صافي الأصول
٣٤,٤٠٩,٨٠٦	٣٢,٦٦٣,٥٦٧	٥,١٦٢,١٢٠	٣,١١٩,٣٨٦	٢٤,٣٨٢,٠٦١	صافي الأصول بداية السنة
٣٢,٦٦٣,٥٦٧	٣٢,٧٤٨,٥٦٨	٤,٥٧٨,٥٥١	٥,٩٨٧,٤٣١	٢٢,١٨٢,٥٨٦	صافي الأصول نهاية السنة

إن الإيضاحات المرفقة من رقم (١) إلى (٢٢) جزء لا يتجزأ من هذه القوائم المالية و تقرأ معها

قائمة التدفقات النقدية

عن السنة المنتهية في ٣١ ديسمبر ٢٠٢٠ م (المبالغ بالريالات السعودية)

٣١ ديسمبر ٢٠١٩ م	٣١ ديسمبر ٢٠٢٠ م	
		<u>التدفقات النقدية من الأنشطة التشغيلية</u>
(١٠٧٤٦٠٢٣٩)	٨٥٠٠٠١	التغير في صافي الأصول
١٩٧٠٤٢٢	١٨٢٠٠٠٧	إهلاك العقارات والآلات والمعدات
٨٢٣٠٥٩٩	٨٢٣٠٥٩٩	إهلاك الأصول الاستثمارية
٢٩٠٩٤٠	٢٩٠٩٤٠	إطفاء الأصول الغير ملموسة
٤٧٠٥٥٨	٦٩٠٣٦٤	المكون من مخصص مكافأة نهاية الخدمة
(٦٤٧٠٧٢٠)	١٠١٨٩٠٩١١	التغير في صافي الأصول بعد التسويات
		<u>التغيرات في الأصول والالتزامات المتداولة</u>
٤٧٦٠٣٢٥	(٥٧٠٣٥٠)	المخزون
(٤٧٥٠٢٧٧)	(٥٧٩٠٦٨١)	نم وأرصدة مدينة أخرى
٥٠٠٠٠٠٠	٥٠٠٠٠٠٠	قرض بنك التنمية
(٣٥٨٠٢٢٨)	(٧٢٠٧١٢)	نم وأرصدة دائنة أخرى
(٥٤٠٠٥٣)	(٢٦٠٢٦٧)	المسدد من مخصص مكافأة نهاية الخدمة
(٥٥٨٠٩٥٣)	٩٥٣٠٩٠١	صافي النقد الناتج من (المستخدم في) الأنشطة التشغيلية
		<u>التدفقات النقدية من الأنشطة الاستثمارية</u>
(٢٩٠٦٢١)	(١١٩٠٨٢١)	إضافات عقارات وآلات ومعدات
(٣١٤٠٥٠٠)	(١٨٨٠٣٥٠)	إضافات مشروعات تحت التنفيذ
(٣٤٤٠١٢١)	(٣٠٨٠١٧١)	صافي النقد (المستخدم في) الأنشطة الاستثمارية
(٩٠٣٠٧٤)	٦٤٥٠٧٣٠	صافي التغير في رصيد النقدية
٥٠٥٥٤٠٢٩٨	٤٠٦٥١٠٢٢٤	النقدية وما في حكمها في بداية السنة
٤٠٦٥١٠٢٢٤	٥٠٢٩٦٠٩٥٤	النقدية وما في حكمها في نهاية السنة

إن الإيضاحات المرفقة من رقم (١) إلى رقم (٢٢) تمثل جزءاً لا يتجزأ من هذه القوائم المالية

إيضاحات حول القوائم المالية
عن السنة المنتهية في ٣١ ديسمبر ٢٠٢٠ م (المبالغ بالريالات السعودية)

(١) التكوين والنشاط :-

جمعية البر الخيرية بالقنفذة ، جمعية خيرية مسجلة لدى وزارة الموارد البشرية والتنمية الاجتماعية برقم (١٢٢) وتاريخ
١٤١٥/٠٤/٢٨ هـ ، ومركزها الرئيسي : القنفذة - مكة المكرمة - المملكة العربية السعودية .

وبتمثل أهداف الجمعية طبقاً لنظامها الأساسي في ما يلي :-

- * تقديم المساعدات المالية والعينية للأمر المستحقة .
- * القيام ببعض المشاريع الخيرية كمعونة الشتاء وفرحة العيد .
- * المساعدة في رفع المستوى الصحي والثقافي والتعليمي والاجتماعي للمستفيدين من خدماتها .
- * تقديم الإعانات اللازمة كإعانات الزواج والخدمات العامة وتحسين المساكن .
- * غير ما تقدم من أهداف ذات صلة موضحة توضحاً تفصيلاً بالنظام الأساسي للجمعية .

السنة المالية :

تبدأ السنة المالية في الأول من يناير من العام المالي ٢٠٢٠ م وتنتهي بنهاية شهر ديسمبر من العام المالي ٢٠٢٠ م .

(٢) ملخص بأهم السياسات المحاسبية :-

يتم عرض القوائم المالية المرفقة بالريال السعودي وتم عرض وإعداد القوائم المالية طبقاً للمعايير المحاسبية للمنشآت الغير هادفة للربح المطبقة في المملكة العربية السعودية بالإضافة إلى متطلبات المعيار الدولي للتقرير المالي للمنشآت الصغيرة ومتوسطة الحجم المعتمدة في المملكة العربية السعودية ، وفيما يلي ملخص لأهم السياسات المحاسبية المتبعة :-

استخدام التقديرات :

إن إعداد القوائم المالية وفقاً للمعايير المحاسبية للمنشآت الغير هادفة للربح والمتعارف عليها والتي يتطلب فيها استخدام التقديرات والافتراضات التي قد تؤثر على مبالغ الأصول والخصوم وإيضاحات الأصول والخصوم المحتملة في تاريخ القوائم المالية ، إضافة إلى الإيرادات والمصروفات المسجلة خلال تلك السنة وبالرغم من أن هذه التقديرات مبنية على أفضل المعلومات المتوفرة لدى الإدارة حول الأحداث والأنشطة إلا أن النتائج الفعلية قد تختلف عن هذه التقديرات .

عن السنة المنتهية في ٣١ ديسمبر ٢٠٢٠م (المبالغ بالريالات السعودية)

(أ) الإيرادات :-

تتمثل الإيرادات في التبرعات والصدقات والزكوات والمنح والهبات والتي تتلقاها الجمعية من المتبرعين وكذلك كافة الإيرادات الأخرى وتتبع الجمعية السياسات التالية في معالجة إيراداتها وفقاً لما يلي :-

(١) يتم إثبات التبرعات والصدقات والزكوات والمنح والهبات وكذلك كافة الإيرادات الأخرى المتنوعة طبقاً لأساس الاستحقاق وذلك عندما تتمتع الجمعية بسلطة إدارة التبرع أو التصرف فيه بأي شكل من أشكال التصرف بما يسمح لها تحديد كيفية الاستخدام في المستقبل ، وأن تتوقع الجمعية الحصول على التبرع بدرجة معقولة من الثقة ، وأن يكون التبرع قابلاً للقياس بدرجة معقولة من الموضوعية .

وفيما عدا ذلك يتم إثبات التبرعات والصدقات والزكوات والمنح والهبات وكذلك كافة الإيرادات الأخرى المتنوعة طبقاً للأساس النقدي.

(٢) يتم إثبات ما يتم تلقيه من تبرعات في صورة خدمات أو تجهيزات أو منافع أو مرافق ضمن الإيرادات وذلك عند إمكانية قياسها بحيث تعكس القيمة المقدرة لتلك التبرعات القيمة العادلة لتلك الخدمات أو المنافع أو التجهيزات .

(ب) المصروفات :-

تتمثل مصروفات الأنشطة والمساعدات في المصروفات الناتجة عن مجهودات ووظائف الجمعية ، وكافة المصروفات الأخرى يتم تصنيفها كمصاريف عمومية وإدارية وتتبع الجمعية السياسات التالية في معالجة مصروفاتها وفقاً لما يلي :-

- يتم إثبات مصروفات الأنشطة فور استحقاقها طبقاً لمبدأ الاستحقاق .
- يتم إثبات مصروفات المساعدات المتنوعة والزكاة طبقاً للأساس النقدي .
- يتم إثبات المصروفات العمومية والإدارية فور استحقاقها طبقاً لمبدأ الاستحقاق .

النقدية وشبه النقدية:

لأغراض إعداد قائمة التدفقات النقدية تتمثل النقدية وشبه النقدية من أرصدة النقدية في الخزينة والحسابات الجارية وودائع البنوك.

الذمم المدينة:

تثبت الذمم المدينة بصافي قيمتها القابلة للتحقق بعد أخذ مخصص كافي للديون المشكوك في تحصيلها ، وتضطب الديون المعدومة عند تكبدها.

المخزون السلعي :-

- المخزون من البضاعة المتبرع بها للجمعية والتي لم تُصرف حتى تاريخ القوائم المالية يتم إثباتها بسعر تقييمها عند إستلامها .
المخزون من البضاعة المشتراه يتم إثباتها على أساس التكلفة الفعلية وطبقاً لطريقة الوارد أولاً يُصرف أولاً وذلك بالنسبة للمواد الغذائية.

إيضاحات حول القوائم المالية

عن السنة المنتهية في ٣١ ديسمبر ٢٠٢٠ م (المبالغ بالريالات السعودية)

العقارات والآلات والمعدات :

يتم الاعتراف بالعقارات والآلات والمعدات عندما يترتب على استخدامها تدفق منافع اقتصادية مستقبلية للجمعية ويمكن تقدير تكلفتها بدرجة عالية من الدقة ، ويتم إثباتها بالتكلفة التاريخية مطروحاً منها مجمع الاستهلاك وفي حالة وجود مؤشرات على اضمحلال تلك الأصول يتم خصم مجمع خسارة اضمحلال، وتهاك القيمة الدفترية لتلك الأصول بطريقة القسط الثابت على عمرها الإنتاجي المقدر وفقاً للمعدلات التالية :-

المباني	٤%
السيارات	٢٠%
أثاث ومفروشات	١٠%
أجهزة وآلات وعدد	١٥%
برامج محاسبية	١٥%

مخصص مكافأة نهاية الخدمة :

يتم احتساب مخصص مكافأة نهاية الخدمة وفقاً لأحكام نظام العمل والعمال السعودي (حسب شروط العقد لبعض الموظفين) بشكل ثابت ومنظم على أساس السنة التي أمضاها الموظف في الخدمة وحسب المعيار الدولي للتقرير المالي للمنشآت الصغيرة والمتوسطة يسمح بتسجيلها على أساس نظام العمل المطبق في الدولة بدلاً من احتسابها بالطريقة الاكتوارية وذلك لوجود التكلفة لا مبرر لها .

الحسابات الدائنة والذمم الدائنة الأخرى :

يتم قيد الذمم الدائنة الأخرى بالتكلفة الفعلية لها .

التبرعات :

يتم تصنيف التبرعات التي تتلقاها الجمعية من قبل المتبرعين إلى تبرعات مقيدة و تبرعات غير مقيدة و تبرعات أوقاف طبقاً لطبيعة وشروط تلقي الجمعية للتبرع من قبل المتبرعين .

قائمة التدفقات النقدية :

يتم إعداد قائمة التدفقات النقدية وفقاً للطريقة غير المباشرة ولأغراض إعداد قائمة التدفقات النقدية تتمثل النقدية وما في حكمها في أرصدة النقدية بالصندوق والحسابات الجارية

التبرعات العينية :

يتم قيد التبرعات العينية بالقيمة القابلة للتحقق في السنة المحاسبية التي تم الإستلام فيها وعند تعذر الوصول إلى القيمة القابلة للتحقق لتلك السلع فإنه يجب تأجيل الاعتراف بتلك التبرعات إلى حين بيعها .

جمعية البر الخيرية بالقنفذة
مسجلة بوزارة الموارد البشرية والتنمية الاجتماعية برقم (١٢٢)

إيضاحات حول القوائم المالية
عن السنة المنتهية في ٣١ ديسمبر ٢٠٢٠ م (المبالغ بالريالات السعودية)

٣١ ديسمبر ٢٠١٩ م	٣١ ديسمبر ٢٠٢٠ م	(٤) ذمم وأرصدة مدينة أخرى
٦٥٦	-	مصاريف صيانه برامج - مقما
٦٦١,٩٣٨	٨٠١,٤٧٩	ايرادات ايجارات - مستحقه
٣١,٦٦٧	-	ايجارات - مقما
٢٦٣,٦٤٣	٢٦١,٩٩٣	مدينو برامج الاسر المنتجة
٢٢٦,٠٥٠	٧٠٢,٩٦٣	مدينو مشروع رواد
٢,٨٠٠	-	رسوم نظام البركة - مقما
<u>١,١٨٦,٧٥٤</u>	<u>١,٧٦٦,٤٣٥</u>	
٣١ ديسمبر ٢٠١٩ م	٣١ ديسمبر ٢٠٢٠ م	(٥) المخزون
٤٤,٤٠٠	١٠١,٧٥٠	مواد غذائية ومياه
<u>٤٤,٤٠٠</u>	<u>١٠١,٧٥٠</u>	
٣١ ديسمبر ٢٠١٩ م	٣١ ديسمبر ٢٠٢٠ م	(٦) مشروعات تحت التنفيذ
٨,٣٥٠,٤٩٠	٨,٤٦٨,٨٤٠	وقف الايتام
٩,٤٣٩	٩,٤٣٩	وقف صنائع المعروف
٢٣,٠٠٠	٢٣,٠٠٠	الهاتف الاستشاري - ايلاف
-	٧,٠٠٠	استراحة الصفايف
<u>٨,٣٨٢,٩٢٩</u>	<u>٨,٥٧١,٢٧٩</u>	

جمعية البر الخيرية بالقطفة
مسجلة بوزارة الموارد البشرية والتنمية الاجتماعية برقم (١٢٢)

إيضاحات حول القوائم المالية
عن السنة المنتهية في ٣١ ديسمبر ٢٠٢٠ م (المبالغ بالريالات السعودية)

(٧) صافي العقارات والآلات والمعدات

الإجمالي	أجهزة وآلات وعدد	أثاث ومفروشات	السيارات	المباني	الأراضي
١٤,٤٩٩,٢٦٧	٤٥٦,٤٤٦	٣٤٠,٢١٢	٥٢٧,٣٠٠	٢,٥٤٧,٨٠٩	١,٠٦٢٧,٥٠٠
١١٩,٨٢١	٥١,٤٩٣	٦٨,٣٢٨	-	-	-
١٤,٦١٩,٠٨٨	٥٠٧,٩٣٩	٤٠٨,٥٤٠	٥٢٧,٣٠٠	٢,٥٤٧,٨٠٩	١,٠٦٢٧,٥٠٠
٢,٥٨١,١٠١	٣٠٩,٣٢١	١٥٤,٣٦٩	٥٢٧,٢٩٤	١,٥٩٠,١٦٧	-
١٨٢,٠٠٧	٤٦,٩٠٤	٣٣,١٩١	-	١٠١,٤٩٢	-
٢,٧٦٣,١٠٨	٣٥٦,٢٢٥	١٨٧,٥٦٠	٥٢٧,٢٩٤	١,٦٩٢,٠٧٩	-
١١,٨٥٥,٩٨٠	١٥١,٧١٤	٢٢١,٠٣٠	٦	٨٥٥,٧٣٠	١,٠٦٢٧,٥٠٠
١١,٩١٨,١٦٦	١٤٧,١٢٥	١٨٥,٨٩٣	٦	٩٥٧,٦٤٢	١,٠٦٢٧,٥٠٠

التكلفة

الرصيد بداية السنة
الإضافات خلال السنة
الرصيد في نهاية السنة
الإهلاك المتراكم
الرصيد بداية السنة
أهلاك السنة
الرصيد في نهاية السنة

القيمة الدفترية

الرصيد ٣١ ديسمبر ٢٠٢٠ م
الرصيد ٣١ ديسمبر ٢٠١٩ م

جمعية البر الخيرية بالقطفة
مسجلة بوزارة الموارد البشرية والتنمية الاجتماعية برقم (١٢٢)

إيضاحات حول القوائم المالية
عن السنة المنتهية في ٣١ ديسمبر ٢٠٢٠ م (المبالغ بالريالات السعودية)

(أ) صافي الأصول الاستثمارية - بالتكلفة

التكلفة

الرصيد بداية السنة

الرصيد في نهاية السنة

الإهلاك المتراكم

الرصيد بداية السنة

إهلاك السنة

الرصيد في نهاية السنة

القيمة الدفترية

الرصيد ٣١ ديسمبر ٢٠٢٠ م

الرصيد ٣١ ديسمبر ٢٠١٩ م

الإجمالي	المباني	الأراضي
١٧,٩٥٩,٤٧٠	١٦,٧٥٩,٤٧٠	١,٢٠٠,٠٠٠
١٧,٩٥٩,٤٧٠	١٦,٧٥٩,٤٧٠	١,٢٠٠,٠٠٠
١٠,٧٣٦,٠٧٤	١٠,٧٣٦,٠٧٤	-
٨٢٣,٥٩٩	٨٢٣,٥٩٩	-
١١,٥٥٩,١٧٣	١١,٥٥٩,٦٧٣	-
٦,٣٩٩,٧٩٧	٥,١٩٩,٧٩٧	١,٢٠٠,٠٠٠
٧,٢٢٣,٣٩٦	٦,٠٢٣,٣٩٦	١,٢٠٠,٠٠٠

* تعذر قياس أصول الاستثمارات العقارية بالقيمة العادلة لأنه سيحمل الجمعية بتكاليف وجهد لا يبرر لهما.

إيضاحات حول القوائم المالية
عن السنة المنتهية في ٣١ ديسمبر ٢٠٢٠ م (المبالغ بالريالات السعودية)

الإجمالي	برامج محاسبية	(٩) صافي الأصول الغير ملموسة
		<u>التكلفة</u>
١٩٩,٦٠٠	١٩٩,٦٠٠	الرصيد بداية السنة
١٩٩,٦٠٠	١٩٩,٦٠٠	الرصيد في نهاية السنة
		<u>الإطفاء</u>
٧٣,٧٤٥	٧٣,٧٤٥	الرصيد بداية السنة
٢٩,٩٤٠	٢٩,٩٤٠	إطفاء السنة
١٠٣,٦٨٥	١٠٣,٦٨٥	الرصيد في نهاية السنة
		<u>القيمة الدفترية</u>
٩٥,٩١٥	٩٥,٩١٥	الرصيد ٣١ ديسمبر ٢٠٢٠ م
١٢٥,٨٥٥	١٢٥,٨٥٥	الرصيد ٣١ ديسمبر ٢٠١٩ م
		<u>(١٠) ذمم وارصدة دائنة اخرى</u>
٣١ ديسمبر ٢٠١٩ م	٣١ ديسمبر ٢٠٢٠ م	ايرادات ايجارات مقبوضة مقدما
٥٦,٦٦٧	٤,١٦٧	مؤسسه التأمينات الاجتماعية
٢٨,٣٧٥	-	امانات للغير مركز الأميرة العنود
٤,٢٨٨	٦,٢٨٨	مؤسسة خالد على عمر الشيخى
١,٧٢٥	١,٧٢٥	مؤسسة اوائل القنفذة
-	٦,١٦٣	
٩١,٠٥٥	١٨,٣٤٣	

إيضاحات حول القوائم المالية

عن العنة المنتهية في ٣١ ديسمبر ٢٠٢٠ م (المبالغ بالريالات السعودية)

٣١ ديسمبر ٢٠١٩ م	٣١ ديسمبر ٢٠٢٠ م	(١١) التبرعات النقدية المقيدة
٤٩٧,٦٠٨	٦٦١,٤٦٩	تبرعات كفاله الايتام
٧٠,٠٠٠	٢٠,٠٠٠	تبرعات مشروع الام المستقبل (الأمومة)
١٠٠,٠٠٠	-	تبرعات مشروع تأهيل قيادات الصف الثاني
٥٠,٠٠٠	٨٥,٠٠٠	تبرعات دعم المقبلين علي الزواج
-	١,٥٩٨,٥٩٨	تبرعات مبادرة الإغاثة الطارئة للكسر
١٣٢,٠٠٠	-	تبرعات كسوه العيد
١٢٩,٤٠٠	٢٨١,٠٨٨	تبرعات تسديد ايجارات منازل (حملة من يؤويهم)
١٩٧,٧٧٦	١,١٣٧,٦٨٧	تبرعات تفريغ الكرب
-	٦٤,٨٠٠	تبرعات مشروع العناية بالمطلقات
-	١٤٠,٠٠٠	تبرعات مشروع غذائنا خير
-	١٠,٠٠٠	تبرعات مشروع اعداد وتأهيل معلمات رياض الأطفال
٢٢,٠٧٠	١,١٦٢,١٨٢	تبرعات تحسين وترميم وتأثيث منازل
-	١٥٣,٠٠٠	تبرعات مشروع دلني على السوق
٢٠,٠٠٠	١٠٠,٠٠٠	تبرعات كفاله الاسر الفقيرة
٣٠,٠٠٠	٧٩٤,٧٥٠	تبرعات مشاريع ومحطات المياه
٤٣٧,٤٥٠	-	تبرعات مشروع الحج والعمرة
١,٨٠٠	٤,٢٥٠	تبرعات كفارات اليمين
٤,٥٠٠	-	تبرعات مشروع مخيم استقبال الحجاج
١٤١,٨٠٠	٢٣٨,٠٣٩	تبرعات دعم مركز ايلاف
١٨,٠٠٠	٤٥٠,٠٠٠	تبرعات دعم المساجد
٢٣,٠٤٨٨	٧٤,٤١٨	تبرعات افطار صائم
٣٠,٦٣١	-	تبرعات مشروع الذبيحة الرمضانية
٢٨,٤٧٣	٣٠,٤٣٩	تبرعات برامج وانشطة للايتام
١٠٠,٠٠٠	-	تبرعات مشروع طموح
-	١٨٦,٦٠٠	تبرعات مشروع توزيع زبائح
-	٦٣,٠٠٠	تبرعات توفير اجهزة كهربائية لمنازل المستفيدين
٢١٦,٧٠٠	٢٩٦,٠٠٠	تبرعات عماره رياده (طموح)
١٠,٠٠٠	٥٠,٠٠٠	تبرعات مشروع اضحيه العيد
١٠,٠٠٠	-	تبرعات تسديد ديون للمعسرين
-	٣٠,٠٠٠	تبرعات طبيه وعلاجيه
٥٥,٠٠٠	١٤٩,٧١٥	تبرعات المسلة الغذائية
٩٦٥,٤٠٥	٥٨,٠٠٠	تبرعات لدعم انشطة ومشاريع الجمعية
٣,٦٩٨,٧٣١	٧,٨٣٩,٠٣٥	

إيضاحات حول القوائم المالية
عن السنة المنتهية في ٣١ ديسمبر ٢٠٢٠ م (المبالغ بالريالات السعودية)

٣١ ديسمبر ٢٠١٩ م	٣١ ديسمبر ٢٠٢٠ م	(١٢) التبرعات النقدية اوقاف
١,٣٩٦,٤٨٨	٩٥٧,٢٧٣	تبرعات وقف اليتيم الاول
١,٣٩٦,٤٨٨	٩٥٧,٢٧٣	
٣١ ديسمبر ٢٠١٩ م	٣١ ديسمبر ٢٠٢٠ م	(١٣) التبرعات العينية
١,٥٧٩,٥٠٥	٤,٥٢١,٧٨٨	تبرعات عينية مواد غذائية ومياه
-	٣,٦٠٠	تبرعات عينية مواد نظافة
١,٥٧٩,٥٠٥	٤,٥٢٥,٣٨٨	
٣١ ديسمبر ٢٠١٩ م	٣١ ديسمبر ٢٠٢٠ م	(١٤) ايرادات الانشطة
١,٤٨٥,٠٠٠	١,٠٠٣,٥٤١	ايرادات الإيجارات
٥٥,٥٣٤	-	ايرادات بيع الملابس المستعملة
١,٥٤٠,٥٣٤	١,٠٠٣,٥٤١	

٣١ ديسمبر ٢٠١٩ م	٣١ ديسمبر ٢٠٢٠ م	(١٥) المساعدات النقدية
٥٠,٠٠٠	-	مساعدات مشروع اضحيه العيد
٤٢٢,٢٨٠	١,٢٠٥,٦٠٠	مساعدات تفريج كرب
١٥٠,٠٠٠	-	دعم الجهات الخيرية
٣٨٨,٠٠٠	-	مساعدات تفريج كرب (النوعية)
١٧٦,٥٠٠	٣٨٦,٠٠٠	مساعدات سداد ايجارات
١٥٠,٠٠٠	-	مساعدات تقديبه طارئة
٥٧١,٦٠٠	٥١٧,٠٠٠	مساعدات الايتام
٥٥,٨٤١	٣٦,٣٨٤	مساعدات سداد فواتير كهرباء
٢١٥,٢٠٠	١٥٩,٩٠٠	مساعدات الارامل والمطلقات
٢٩٢,٦٠٠	٢٣٩,٩٠٠	مساعدات المرضي ونوي الحالات الخاصة
٢٣٢,٣٤٠	١٣٨,٠٠٠	مساعدات افطار صائم
٢٥,٦٠٠	٢٥,٠٠٠	مساعدات سداد ديون للمعسرين
٨٦,٠٠٠	١٤٠,٠٠٠	مساعدات المقبلين علي الزواج
٣٤,٥٣٢	٤٩,١٩٣	مساعدات صحيه وعلاجيه
٢٢,٩٠٠	٢,٢٠٠	مساعدات التأهيل الدراسي
١٨٠,٠٠٠	٧٥٥,٩٥٠	مساعدات دعم المساجد
٢٨٠,٣٧٤	-	مساعدات مشروع مخيم استقبال الحجاج
١١٠,٦٥٠	-	مساعدات كسوه العيد
٣٨١,٣٠٤	-	مساعدات مشروع الحج والعمرة
٢٤٥,٠٠٠	١,٩٣٨,٢٧٥	مساعدات تحسين وترميم وتأثيث منازل
-	٢٢,٦٠٠	مساعدات أسر المسجناء
٣٩,٠٠٠	-	مساعدات اصلاح ذات البين
٤٠,٠٠٠	-	مساعدات مشروع الذبيحة الرمضانية
٣٠,١٢٠	-	مساعدات تأثيث منازل مستفيدين
-	٧٦,٧٨٢	مساعدات السلة الغذائية - سنابل الخير
-	٢٠٨,٠٠٠	مساعدات اضحيه العيد
-	١٨٦,٦٠٠	مساعدات توزيع ذبائح على المستفيدين
١,٠٠٠	-	دعم الراجحي (تفريج الكرب)
<u>٣,٨٨٣,٨٤١</u>	<u>٦,٠٨٧,٣٨٤</u>	

جمعية البر الخيرية بالقنفذة
مسجلة بوزارة الموارد البشرية والتنمية الاجتماعية برقم (١٢٢)

إيضاحات حول القوائم المالية

عن السنة المنتهية في ٣١ ديسمبر ٢٠٢٠ م (المبالغ بالريالات السعودية)

٣١ ديسمبر ٢٠١٩ م	٣١ ديسمبر ٢٠٢٠ م	(١٦) المساعدات العينية
١,٩٧٥,٤٢٥	٤,٦٩٧,٢٨٠	مساعدات عينية مواد غذائية ومياه
١٥٥,٧١٧	٢٣٧,٦٩٦	مساعدات عينية اجهزة كهربائية
٨٢,٧٢٥	-	مساعدات عينية اقمشة
-	٧,١٣٥	اثاث منزلي
-	٣,٦٠٠	مواد نظافة
<u>٢,٢١٣,٨٦٧</u>	<u>٤,٩٤٥,٧١١</u>	

٣١ ديسمبر ٢٠١٩ م	٣١ ديسمبر ٢٠٢٠ م	(١٧) مصروفات الأنشطة
١٦٧,٦٤١	١,٠٦٧,٦٦٨	مصروفات مشروعات محطات المياه
١٤٤,٤٦٨	-	مصروفات المستودع الخيري
-	٤٥,٩٨٨	دعم جهات خيرية
٤٣٥,٩٥٩	٢٧٨,٠٣٢	مصروفات مركز ريادة
٩,٠٠٦	٦٦,٧١٩	دعم لجنة اصلاح ذات البين
٣,٧٢٠	-	مصروفات قروض بنك التنمية
١٠,٠٠٠	-	مصروفات مشروع خطوه (الاسر المنتجة)
-	١٠,٠٠٠	مصروفات مشروع اعداد وتأهيل معلمات الرياض
١٥٩,٦٠٠	-	مصروفات مشروع سنابل الخير
٢٠,٠٠٠	-	مصروفات ايجار محلات تجاريه
١١,٥٠٠	-	مصروفات مشروع بسمه نجاح
١,٠٠٠	-	مصروفات مشروع رائد
٥٩٧,١٣٧	٢٤٩,٥٦١	مصروفات مشروع ايلاف
١٠,٥٠٠	-	مصروفات مشروع بسمه حياه (ايتام)
٦,٠٠٠	٥٤,٦٠٠	مصروفات مشروع الام المستقبل (أمومة)
٢٣٣,٥٦٠	-	مصروفات مشروع طموح
-	٨٧,٨٠٠	مصروفات مشروع الإغاثة الطارئة
٢٠,٠٠٠	٧,٠٠٠	مصاريف مشروع هديه المرضى
٣٠,٠٠٠	٥٩,٦٠١	مصروفات العقارات
٣٤,٤٤٠	-	مصروفات جمع الملابس المستعملة
١,٣٥٢,٢٣٨	١,٢١٢,٢٩٩	مصروفات مشاريع متنوعه
<u>٣,٢٤٦,٧٦٩</u>	<u>٣,١٣٩,٢٦٨</u>	

إيضاحات حول القوائم المالية

عن السنة المنتهية في ٣١ ديسمبر ٢٠٢٠ م (المبالغ بالريالات السعودية)

٣١ ديسمبر ٢٠١٩ م	٣١ ديسمبر ٢٠٢٠ م	(١٨) المصروفات العمومية والإدارية
٤٢٩,٦٣٨	٧٧٧,٣٩٠	مرتبات واجور وما في حكمها
٥٥,٤٠٩	١٢٤,٣٨٠	التأمينات الاجتماعية
٩,١٧٤	٦٦,٠٠٠	مصاريف اجازات
٥٤,٨٩٢	٢٧,١٣٨	ادوات كتابية ومطبوعات
٣٧,٨١٧	١٢,١٢٧	مصاريف سفر وانتقال
٣٢,٥٩٢	٤٣,٣٢٠	مصاريف بريد وبرق وهاتف
١٣,٦٠٧	٢٢,٢١٣	مصاريف كهرباء ومياه
١٤٨,١٩٣	٩٢,٩٦٦	صيانة وإصلاح وترميم
٢٣,١١٦	٢٠,٧١٤	محروقات وصيانة سيارات
-	١,٩٥٢	رسوم اشتراك برنامج نم
٧٨,٣٥٤	٨٠,٦٠٩	مصاريف ضيافة ونظافة
١٤,٨٣٠	٨٦,٦٩٩	مصاريف دعاية واعلانات
٦٠,٢٥٤	٦٩,٣٦٤	مصاريف مكافأة نهاية الخدمة
٩,٦٣٤	١٥,٢١٥	مصاريف صيانه اجهزه وبرامج
١٣٥,٣٨٩	٩,١٦٥	مصاريف رسوم واشتراكات
٢٣,٠٠٠	٥٧٧,٤٢٦	مصاريف استشارات
٢٠,٣٢	٢٥,١٢٩	رسوم بنكيه
٩,٥٠٩	٢,٠٠٠	مصاريف هدايا ودروع
٣٠,٤٩٢٧	١٢٥,٥٥٠	مصاريف مكافآت وانتدابات وبدلات
٦,٥٥٠	-	مصاريف تجهيز حفلات
-	٢,١٥٩	مصاريف مكافأة نهاية الخدمة
٦٣,٧٥٨	-	غرامات تأخير
-	٨١,٥٥٦	تأمينات طبيه وعلاج
١٠٤,٢٦٨	١٦,٦٦٢	مستحقات اجازات
٥٠	٤٩,٩٧٨	اجور ونقل عمال تحميل وتنزيل
٩,٧٠٠	١٧,٣٩٤	مصاريف دورات تدريب وتأهيل (موظفين)
-	١,٢٨٢	مصاريف ونثرات أخرى
<u>١,٨٣٣,٦٩٣</u>	<u>٢,٣٤٩,٤٨٩</u>	
٣١ ديسمبر ٢٠١٩ م	٣١ ديسمبر ٢٠٢٠ م	(١٩) إيرادات أخرى
٩٨٦	٢	إيرادات مركز ايلاف
-	٣,٥٨٢	خصومات وجزاءات
<u>٩٨٦</u>	<u>٣,٥٨٤</u>	

إيضاحات حول القوائم المالية

عن السنة المنتهية في ٣١ ديسمبر ٢٠٢٠ م (المبالغ بالريالات السعودية)

٣١ ديسمبر ٢٠١٩ م	٣١ ديسمبر ٢٠٢٠ م	(٢٠) صافي الأصول المقيدة
١٥٠,٠٠٠	-	تبرعات لصالح انشاء جمعية لآباس
٣١١,٨٢٩	٣١١,٨٢٩	تبرعات مشروع تحجيج الفقراء
٦٤,٠٠٠	٢٩,٤٠٠	تبرعات مشروع الام المستقبل (الأمومة)
٤٩٩,٦٦١	٤٥٠,٤٦٤	تبرعات مساعدة الاسر الفقيرة
١٣,٨١٧	-	تفريغ الكرب (النوعية)
١٠٠,٠٠٠	١٠٠,٠٠٠	مشروع قيادات الصف الثاني
١٠٥,٩٥٥	-	تبرعات السنة الرمضانية
٣٨,٤٨٦	-	تبرعات مشروع بسمة يتيم
٣,٢٨٩	١٤٧,٧٥٨	تبرعات كفالته ايتام
٩٠,٤٠٥	-	تبرعات دعم متضرري السيول والامطار
-	٥٢٥,٢٣٩	تبرعات مشروع الإغاثة الطارئة
٢٧,٠٠٠	٢٧,٠٠٠	تبرعات مشروع إصلاح ذات البين
-	١,٢١٤	تبرعات لدعم البرامج والأنشطة
٥٠,٠٠٠	٥٠,٠٠٠	مشروع تمكين (تدريب الايتام)
١١٨,١٤٠	٨٢,٧٧٥	مشروع طموح
٣٤,٩٣٩	-	مشروع خطوه (الاسر المنتجة)
٥٠,٠٠٠	٥٠,٠٠٠	انشاء مركز للايتام
١٠,٠٠٠	-	كسوه الشتاء
١,٠٠٠	-	اضحيه العيد
-	١٥٣,٠٠٠	تبرعات مشروع دلني على السوق
-	٨٩,٧٣٠	تبرعات مشروع السنة الغذائية - غذاننا واحد
-	٦٨,٩٢٦	تبرعات برامج ورعاية الايتام
١,٨٠٠	-	كفارات اليمين
٢١,٣٥٠	٣١,٣٥٠	كسوه العيد
٤,٠٠٥	-	مشروع رائد
١,٤٢٣,٧١٠	٣,٨٦٨,٧٤٦	زكاة
٣,١١٩,٣٨٦	٥,٩٨٧,٤٣١	

جمعية البر الخيرية بالقطيف
مسجلة بوزارة الموارد البشرية والتنمية الاجتماعية برقم (١٢٢)

إيضاحات حول القوائم المالية
عن السنة المنتهية في ٣١ ديسمبر ٢٠٢٠ م (المبالغ بالريالات السعودية)

٣١ ديسمبر ٢٠١٩ م	٣١ ديسمبر ٢٠٢٠ م	(٢١) صافي الأصول الاوقاف
٤٠٠٨٠٠١٣٢	٤٠٠٨٠٠١٣٢	تبرعات وقف صنائع المعروف
١٠٠٨١٠٩٨٨	٤٩٨٠٤١٩	تبرعات وقف اليتيم الاول
٥٠١٦٢٠١٢٠	٤٠٥٧٨٠٥٥١	

(٢٢) عام

- تم اعتماد القوائم المالية للجمعية من قبل الادارة بتاريخ ٢٠٢١/٥/١٩ .
- تم اعادة تبويب بعض ارقام السنة المقارنة لكي تتناسب مع عرض القوائم المالية الحالية .